

# ***Printer Administration Utility 4.0***

**Руководство Пользователя**

Версия 2.0



## **Авторское право**

© 2004-2005 Корпорацией Sharp. Все права зарезервированы. Воспроизводство, адаптация или перевод без предшествующего письменного разрешения запрещены, кроме тех случаев когда позволено по законам об авторском праве.

Уведомление Торговой марки

Sharp® - зарегистрированная торговая марка Корпорации Sharp.

Microsoft® и Windows® зарегистрированные торговые марки Корпорации Microsoft.

Internet Explorer®, Microsoft Word®, и Microsoft Excel® зарегистрированные торговые марки Корпорация Microsoft.

Все другие торговые марки, идентифицированные здесь являются собственностью их соответствующих владельцев.

## Оглавление

Авторское право.

Оглавление

### Введение

Краткий обзор

Об Этом Руководстве

### Основная Операция

Вид Устройства

Выберите Группы

Число устройств

Обновления Состояния

Сортировка списка устройств

Фоновое Нахождение

Конфигурировать Столбцы

Конфигурировать Нахождение

Конфигурируйте Полезные ссылки

Создать Группу Устройств

Удалить Группу Устройств

Детали

Файл регистрации Устройства

Быстрый доступ к устройству

Нахождение выполняется

Распределение Драйвера

Загрузка Драйвера

Свойства Редактирования

Критерии Фильтрации

Нахождение Диапазона IP

Управляйте Группами

Измените Группу Устройств

Сетевые Параметры настройки

Сервер SMTP

SNMP Параметры настройки

Обнаружение

Намеченное Нахождение

Защита

SNMP Установка Открытия

Определенное Нахождение IP

Начать Нахождение Устройства

Подсетевое Нахождение

Обновления Состояния

Полезные ссылки

## **Приложение**

Что такое PAU?

Что такое Нахождение?

Чем является MFP (Мультифункциональное Внешнее устройство)

Поиск неисправностей



# Введение

Добро пожаловать в Sharp's Printer Administration Utility 4.0!

Эта программная утилита предлагает Вам полное, удобное в работе решение для доступа, организации и использования устройств типа принтеров и мультифункциональных внешних устройств, которые подключены к вашей сети. Как только ваши устройства печати будут подключены должным образом к вашей сети, Вы можете использовать Sharp's Printer Administration Utility 4.0 (PAU 4.0) чтобы свободно рассмотреть их состояние, параметры настройки, и группировки.

Это Руководство Пользователя описывает, как использовать основные особенности PAU 4.0. PAU 4.0 может также использоваться с другими программными продуктами Sharp, которые могли бы включать новые способности PAU 4.0, которые не описаны в этом руководстве. Детали этих новых способностей могут быть найдены в документации вашего программного продукта Sharp.

## Краткий обзор

С PAU 4.0 Вы можете:

**Контролировать состояние вашего устройства печати и параметры настройки.**

Вы можете контролировать состояние и параметры настройки всех устройств печати, которые подключены к вашей сети, используя ваш web-браузер (Internet Explorer 6.0 или Netscape 7.0).

**Изменить операционные параметры вашего устройства печати .**

Вы можете устанавливать ограниченное число операционных параметров вашего устройства печати , используя PAU 4.0. PAU 4.0 поддерживает разные устройства печати Sharp также как и другие SNMP/Printer-MIB способных принтеров. Обратите внимание, что число параметров, которые могут быть установлены, изменится в зависимости от устройства печати.

**Организовать ваши устройства печати группами.**

Вы можете создать группы устройств печати, которые подключены к вашей сети. Это позволит Вам управлять вашими устройствами печати в различных областях вашей компании с различными подходами управления.

**Распределите драйверы принтера.**

Для устройств печати Sharp, Вы можете легко распределять их ассоциированные Драйверы Принтера другим конечным пользователям в вашей компании. PAU 4.0 позволяет Вам загружать или удалять Драйверы Принтера для устройств Sharp, которые сохранены в базе данных драйвера на сервере сети. Вы можете тогда посылать электронные письма конечным пользователям, объясняющие, как загружать и устанавливать Драйверы Принтера с сервера сети, чтобы они смогли начать печатать на устройствах печати Sharp.

**Регистрация событий ваших устройств печати.**

Когда состояние устройства печати изменяется, PAU 4.0 создает системный журнал, который Вы можете рассматривать в любое время. Этот системный журнал позволяет Вам контролировать проблемы, которые произошли, чтобы Вы

могли определять модели отказов или использования.

### Создайте полезные ссылки, связанные с печатью.

PAU 4.0 позволяет Вам добавлять полезные ссылки. PAU 4.0 позволяет Вам легко связываться со страницами, которые связаны с услугами принтера и печатью. Для меньших организаций без отдельного сервера сети, PAU 4.0 поддерживает ссылки к другим сайтам или документам.

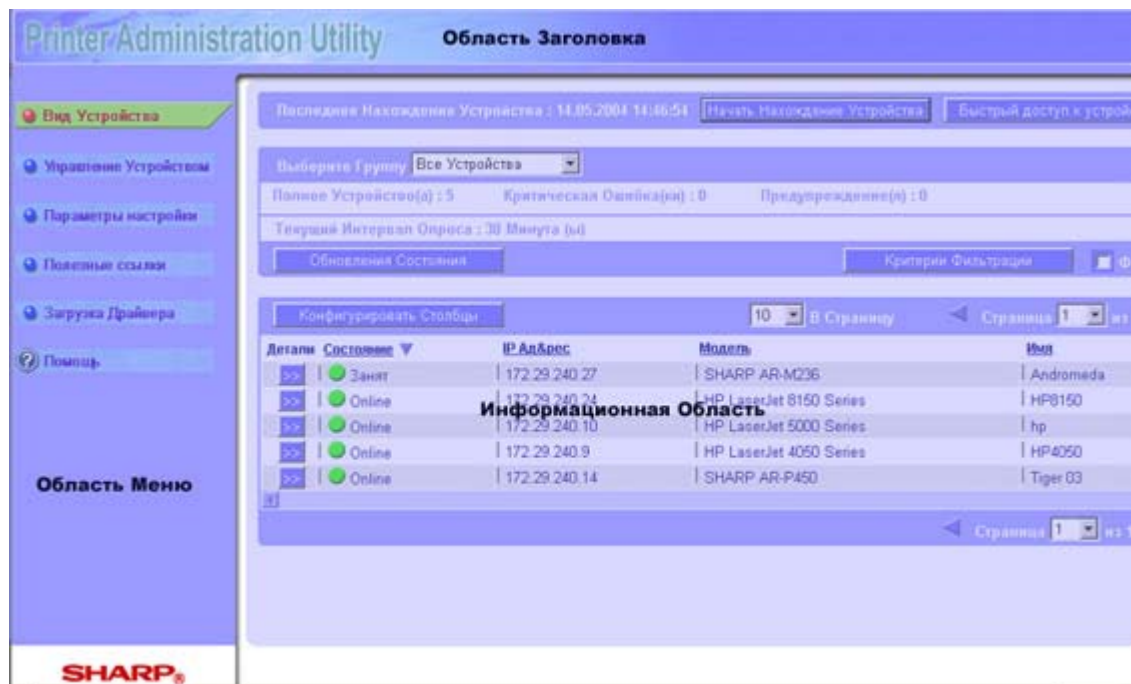
## Об Этом Руководстве

Это Руководство Пользователя предполагает, что Вы имеете основное понимание операционных систем Windows и веб-браузеров и знакомы с Internet Explorer 6.0. Могут также потребоваться организационные знания Internet Information Server (IIS).

Также предполагается, что Вы знаете, как использовать системы на основе Windows в сетевой среде и способны выполнять основные функции просмотра сети подобно открытию ссылки и навигации в пределах сайта.

## Основная Операция

Чтобы получить доступ в PAU 4.0, введите IP address (URL) сервера сети, где PAU 4.0 постоянно находится. Например, если IP address сервера сети - 192.168.1.102, введите <http://192.168.1.102/PAU/> в область "адрес" вашего web-браузера. После ввода, появляется страница Представления Устройства PAU 4.0 .



Страница Представления Устройства PAU 4.0 содержит три главных области:

Область Заголовка

Область Меню

Информационная Область

## Вид Устройства

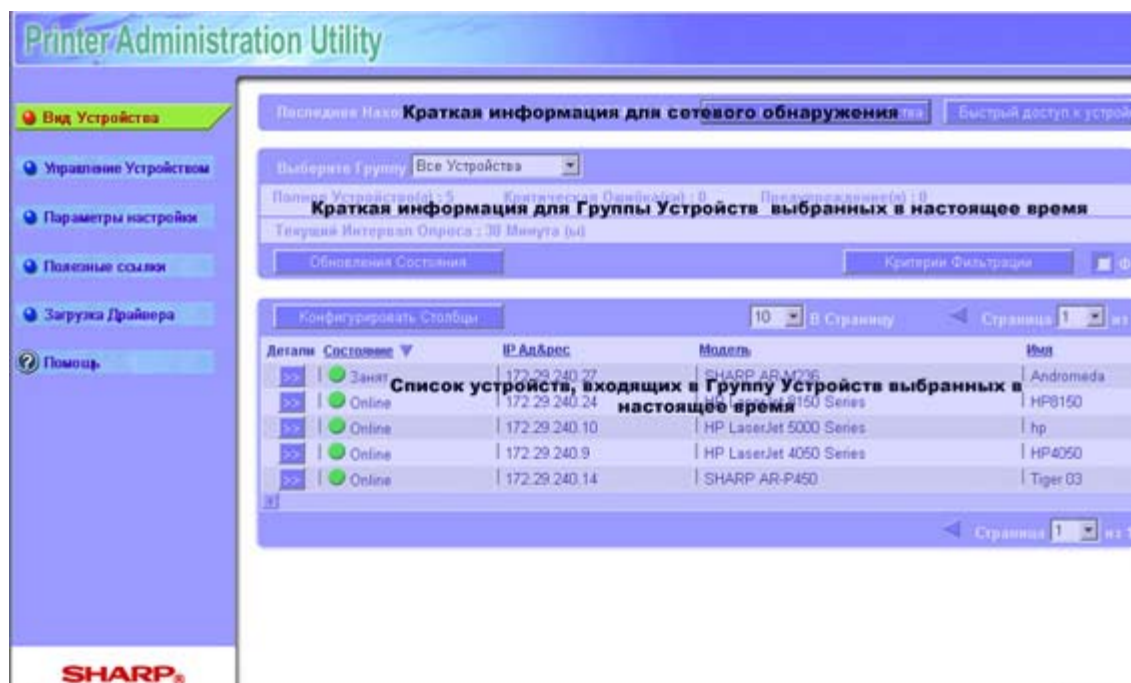
Страница Представления Устройства появляется каждый раз как Вы вводите PAU 4.0 IP address (URL) и служит как главное представление PAU 4.0.

Эта страница содержит необходимые опции, чтобы помочь Вам обнаружить, обновлять, фильтровать, и конфигурировать устройства, которые подключены к вашей сети. Три различные области составляют страницу Представления Устройства:

Краткая информация для сетевого обнаружения

Краткая информация для Группы Устройств выбранных в настоящее время

Список устройств, входящих в Группу Устройств выбранных в настоящее время. Обратите внимание, что содержание отображенного списка устройств может управляться обоими опциями Столбец и Фильтр.



## Выберите Группы

Страница Представления Устройства отображает печатающие устройства, по типу группы, который Вы выбираете из опции Выбрать группу. После выбора, страница Представления Устройства отображает все устройства печати, которые назначены на ту группу. Следующие Заданные по умолчанию группы прибывают predetermined с Printer Administration Utility 4.0:

### Все Устройства

Эта группа содержит все устройства печати, которые были обнаружены в сети после последнего обнаружения. Обратите внимание, что эта группа не может быть удалена.

### Новые Устройства

Эта группа содержит все новые устройства печати, которые были обнаружены в пределах предыдущих семи дней. Обратите внимание, что эти устройства

остаются в группе Новых Устройств максимум на семь дней. Группа Новых Устройств существует, чтобы идентифицировать новые устройства, которые были добавлены к сети в пределах предыдущей недели.

### **Критические Ошибки**

Эта группа содержит все устройства печати, которые имели критические ошибки во время последнего Обновления Состояния.

### **Нет ответа**

Эта группа содержит все устройства печати, которые не отвечали после выполнения Обновления Состояния. Группа составлена из устройств, которые предварительно отвечали, но теперь не отвечают на запрос Обновить Состояние. Обратите внимание, что, если Вы имеете привилегии администратора, Вы можете вручную удалять устройства из этой группы; однако, любое удаленное устройство навсегда удаляется из базы данных Printer Administration Utility 4.0

Чтобы создавать новую группу, пожалуйста см. раздел " Создать Группу Устройств " .

### **Число устройств**

Как только Вы выбираете группу для рассмотрения, следующая итоговая информация о группе появляется на странице Вид Устройства:

Число устройств в группе.

Число устройств, которые имеют критические ошибки.

Число устройств, которые имеют предупреждения.

### **Обновления Состояния**

Эта страница также отображает когда в последний раз было выполнено обнаружение сети. Если Вы имеете привилегии администратора, Вы можете начать обнаружение сети, щелкнув на кнопку "Начать нахождение устройств".

При использовании кнопки "Обновить Состояние" запускается фоновая работа по обновлению состояния на сервере. Эта операция обновляет данные об устройствах, которые уже находятся в списке устройств, замеченных в таблице Представления Устройства. Эта операция относительно быстра.

При использовании кнопки "Начать Обнаружение Устройства" запускается фоновая работа сетевого обнаружения на сервере. Эта операция проверяет сеть, чтобы увидеть, есть ли какие-нибудь новые устройства, и обновляет данные о новых и существующих устройствах. Эта операция длится дольше чем операция "Обновить Состояние".

И Обнаружение Устройства и Обновление Состояния могут назначаться, чтобы выполняться в непииковый период.

### **Сортировка списка устройств**

Чтобы сортировать данные в каждом столбце, нажмите на текст заголовка столбца.

### **Фоновое Нахождение**

PAU поддерживает Фоновое Нахождение, которое позволяет непрерывный контроль за сетевыми устройствами. PAU также предусматривает опцию, которая позволяет Вам определять частоту находжений, которая лучше всего

соответствует вашим потребностям.

Чтобы конфигурировать параметры настройки для Фонового Нахождения, Вы должны иметь привилегии администратора.

## **Конфигурировать Столбцы**

Названия Столбцов, которые появляются в списке Детали, могут быть добавлены или удалены, используя поля Исключенный/Включенный на этой странице. Просто подсветите Название Столбца, и затем нажмите на левую или на правую стрелку, чтобы переместить его из Исключенный или Включенный полей.

По умолчанию, список Включенных полей всегда содержит четыре столбца: Состояние, Адрес IP, Модель и Название. Чтобы восстанавливать эти значения по умолчанию в любое время, нажмите на кнопку Восстановить по умолчанию. Вы можете также изменять позицию любого из Названий Столбца, которое появится в Виде Устройства, подсвечивая Название Столбца во Включенных полях и затем, используя стрелки вниз или вверх, переместить его на желательную позицию.

Как только Вы имеете желательные Названия Столбца во Включенных полях и в соответствующих позициях, щелкните по кнопке Сохранить, чтобы изменения немедленно вступили в силу.

Вы можете также нажимать на кнопку Отмена в любое время, чтобы вернуться на страницу Вид Устройства. Обратите внимание, что, когда Вы нажимаете на кнопку Отмена, только последние сохраненные Названия Столбца появятся в списке Устройства.

## **Конфигурировать Нахождение**

Эта страница позволяет Вам конфигурировать нахождение MFP устройств в сети, используя перечисленные методы нахождения.

В любое время Вы можете удалять все MFP устройства из базы данных PAU, нажимая на кнопку Очищать устройства. Группа созданная пользователем, Установленные строки и конфигурированная информация драйвера, могут также быть удалены, используя кнопку Очищать устройства.

Конфигурация методов нахождения может воздействовать на количество генерируемого сетевого трафика. SHARP рекомендует, чтобы только опытному персоналу позволили конфигурировать нахождение. Во время инсталляции, выбор группы защиты Windows, которая имеет доступ к защищенным возможностям определяет, кому будут позволять конфигурировать нахождение устройства.

### **Блокированные Устройства**

Конфигурация блокированных устройств позволяет Вам определять IP адреса, которые не будут частью обнаружения устройств. Это означает, что никакой сетевой трафик обнаружения не будет направлен на указанные IP адреса в течение процесса обнаружения устройств. Вы можете использовать это свойство, чтобы предотвратить обнаружение MFP со стороны PAU. Вы можете также использовать это свойство, чтобы предостеречь PAU от направления сетевого трафика обнаружения устройств на устройства, которые не являются MFP. Вы должны определить IP адреса или диапазоны IP адресов, которые будут блокированы. Все конфигурации обнаружения будут игнорировать IP адреса, которые Вы определяете для блокирования, и никакие устройства не могут быть обнаружены на этих IP адресах.

Щелчок на кнопке Начать нахождение устройств, чтобы запустить процесс нахождения.

### **Конфигурируйте Полезные ссылки**

Эта страница позволяет Вам создавать список полезных ссылок. Эта страница также позволяет Вам добавлять новые ссылки, удалять, и редактировать конфигурированные ссылки. Чтобы добавлять новую ссылку к базе данных PAU, введите название ссылки и URL так как это появилось бы в браузере в соответствующих полях и затем нажмите на кнопку Добавить.

### **Создать Группу Устройств**

Введите название Группы Устройств, которое Вы хотите создать.

### **Удалить Группу Устройств**

Удалите Группу (ы) Устройств, которые были предварительно созданы.

### **Детали**

Эта страница отображает подробную информацию для отобранного устройства MFP. Эта страница также обеспечивает опцию меню, которая может использоваться, чтобы связаться с web-страницами отобранного устройства MFP. Подробная информация будет отформатирована последовательно для устройств Sharp. Для устройств не от Sharp детали изменятся в зависимости от изготовителя.

Обратите внимание, что, если Вы имеете привилегии администратора, Вы можете выполнить Обновление Состояния с этой страницы.

### **Файл регистрации Устройства**

Эта страница отображает файл регистрации устройства, который содержит аварийные сообщения от MFP устройств в форме журнала. Обратите внимание, что некоторые MFP устройства могут посылать предупреждения, основанные на их состоянии. Эти предупреждения, в свою очередь, получены и сохранены PAU в журнале.

### **Быстрый доступ к устройству**

Быстрое Нахождение Устройств- процесс обнаружения отдельного MFP устройства в сети.

Введите АДРЕС IP, и нажмите на кнопку "Найти", чтобы начать Быстрое Нахождение Устройств. В течении Быстрого Нахождения Устройств, страница продвижения с кнопкой "Остановить Нахождение " будет отображена. Кнопка "Остановить Нахождение" может быть нажата, чтобы остановить Быстрое Нахождение Устройств.

Если устройство найдено, тогда страница деталей устройства будет отображена, иначе будет отображено сообщение об ошибках .

### **Нахождение выполняется**

Эта страница будет отображена, когда нажаты кнопки "Начать нахождение устройств " или "Быстрое Нахождение Устройств" . Щелчок по кнопке "Остановить Нахождение " остановит операцию. Если никакие новые устройства не обнаружены, тогда отображается страница, имеющая сообщение " Никакие Новые Устройства не найдены во время последнего нахождения " с кнопкой

"Назад". При щелчке по кнопке назад отобразится страница вида устройства. Если оно обнаружило любые новые устройства, тогда оно непосредственно отобразит страницу вида устройства.

## **Распределение Драйверов**

Это свойство позволяет администратору сделать драйверы принтеров доступными для загрузки и инсталляции конечными пользователями. Это свойство только поддерживает распределение Драйверов Принтеров для принтеров Sharp. Драйверы принтеров от других изготовителей не поддерживаются. Драйверы принтеров Sharp, конфигурированные для того, чтобы загружаться с этим свойством, предварительно сконфигурированы с параметрами настройки принтера и предварительно сконфигурированы для пути печати (то есть Драйвер принтера конфигурирован, чтобы печатать через очередь печати или конфигурирован, чтобы печатать непосредственно на принтер). Предконфигурация параметров настройки принтера сделана автоматически Printer Administration Utility 4.0. Предконфигурация пути печати требует ввода от администратора. Эти предконфигурации дают возможность конечным пользователям установить Драйверы принтеров без помощи администраторов, устраняя технически трудные шаги конфигурации драйвера для конечного пользователя.

Когда Вы впервые устанавливаете Printer Administration Utility 4.0, база данных, которая содержит драйверы принтера, пуста. Драйвер принтера должен быть добавлен к базе данных драйвера Printer Administration Utility 4.0 прежде, чем драйвер может быть конфигурирован для загрузки конечными пользователями. Чтобы добавлять драйверы принтера к базе данных, должны быть доступны индивидуальные файлы драйвера принтера или инсталляционный CD драйвера принтера, который был предоставлен вместе с принтером Sharp. После того, как драйверы принтера добавлены к базе данных Printer Administration Utility 4.0, они могут быть конфигурированы, чтобы работать с определенным принтером Sharp и стать доступным для загрузки.

Есть 3 опции меню для функции Распределения Драйверов:

- А) Добавление и Конфигурирование Драйверов Принтеров
- В) Удалить Драйверы
- С) Уведомить по Электронной почте

Чтобы иметь доступ к этому меню, выберите Установки в главном навигационном столбце, и затем выберите Распределение Драйверов.

### **А) Добавление и Конфигурирование Драйверов Принтеров**

Эта опция позволяет пользователю выбрать принтер и конфигурировать его драйвер (ы), так что конечные пользователи могут загружать и устанавливать драйвер (ы).

1) Выберите устройство, для которого Вы хотите сделать драйверы загружаемыми конечными пользователями.

2) Для устройства, выбранного в шаге один выше, выберите драйвер, чтобы сделать доступным для загрузки, (если никакие драйверы не появляются в списке, то Вы должны выбрать кнопку "Добавить Драйверы ", вставить CD Драйвера Принтера, который был с выбранным принтером, ввести идентификатор дисководов CD-ROM (например e, f, и т.д.), и выбрать один или более драйверов, чтобы установить в базу данных Printer Administration Utility 4.0.

3) Введите описание драйвера, это описание появится на web-странице загрузки драйвера, и в любом почтовом объявлении, оповещая конечных пользователей о новом драйвере (это поле может быть оставлено пустым).

4) Выберите путь печати, который должен использовать Драйвер Принтера (то есть посылать данные печати к очереди, или посылать данные печати непосредственно принтеру).

5) Пошлите почтовое уведомление конечным пользователям, объявляющее о готовности драйверов печати к загрузке (этот шаг необязательный). Текст электронной почты пред-заполнен Printer Administration Utility-ой, но текст может быть изменен перед отправлением. Printer Administration Utility не имеет доступ к книгам корпоративных адресов email, так что все адреса электронной почты должны быть введены вручную. (Обходной путь к этому: администратор может послать объявление по email себе, затем использовать свое собственное почтовое клиентское приложение, чтобы иметь доступ к записной книжке, затем добавлять адреса к почтовому объявлению и отправлять пользователям). Отправленная электронная почта будет иметь URL к странице загрузки драйвера Printer Administration Utility. (Printer Administration Utility 4.0 должна быть конфигурирована с правильным почтовым названием сервера до выполнения Email Уведомления. Чтобы выполнить конфигурацию сервера электронной почты, выберите Установки, затем выберите Установки Сети)

( Повторите вышеупомянутые шаги для каждого драйвера, который Вы хотите сделать доступным для выбранного принтера)

## **В) Удалить Драйверы**

Эта опция позволяет администратору отключать драйверы принтера от загрузки конечными пользователями.

1) Выбрать принтер, для которого Вы хотите отключить драйверы принтера от загрузки конечными пользователями.

2) Выбрать один или более драйверов, чтобы удалить из распределения.

## **С) Уведомить по Электронной почте**

Эта опция позволяет администратору посылать email уведомления конечным пользователям в любое время после того, как драйвер был сконфигурирован для распределения. Эта функция позволяет администратору (или справочному столу) помочь конечному пользователю с установкой драйвера принтера для интересующего принтера. Когда конечный пользователь спрашивает как использовать специфический принтер, администратор (или справочный стол) может послать конечному пользователю почтовое уведомление, которое будет содержать URL к web-странице загрузки драйвера принтера для интересующего принтера. (Printer Administration Utility 4.0 должна быть конфигурирована с правильным почтовым названием сервера до выполнения Email Уведомления. Чтобы выполнять конфигурацию сервера электронной почты, выберите Установки, затем выберите Установки Сети)

## **Загрузка Драйвера**

Эта страница позволяет Вам загружать SHARP MFP драйверы принтера на устройства клиента.

Драйверы Принтера сохранены на сервере сети PAU, и к ним можно иметь доступ через web-страницы и ссылки, предусмотренные под опцией меню Загрузка Драйвера. Особенность Загрузки Драйвера заставляет драйвер принтера

загружаться от сервера сети PAU и устанавливаться на клиенте PC. Драйвер принтера тогда конфигурируется с текущими данными параметров настройки, найденными от MFP принтера.

MFP драйверы принтера должны быть сконфигурированы для распределения драйвера прежде чем они будут доступны на этой странице для загрузки.

## **Свойства Редактирования**

Эта страница отображает список свойств, которые Вы можете редактировать.

## **Критерии Фильтрации**

MFP устройства, перечисленные на странице Вид Устройства могут быть фильтрованы, используя Названия Столбцов, перечисленные на этой странице. Обратите внимание, что только Названия Столбца, которые появляются во Включенных и Исключенных полях (Исключая столбец Подсчет печатных копий) со страницы Конфигурировать Столбцы, могут быть фильтрованы.

## **Нахождение Диапазона IP**

При выполнении Нахождения Диапазона IP, все MFP устройства, которые имеют Адрес IP в пределах указанного диапазона будут обнаружены и перечислены на странице Вид Устройства. Эта страница отображает список Адресов IP, которые в настоящее время используются для Нахождения Диапазона IP. Этот список пуст по умолчанию. Вы можете добавлять или удалять из Списка Адреса IP, используя кнопки Добавить или Удалить. Чтобы добавлять вводы к Списку Адресов IP, введите стартовый и конечный Адрес IP в соответствующих полях, и затем нажмите на кнопку Добавить. Чтобы удалять вводы из Списка Адресов IP, подсветите желаемый Адрес IP, и затем нажмите на кнопку Удалить.

Вы можете также нажать на кнопку Отмена, чтобы выйти из страницы Конфигурации Нахождения Диапазона IP и вернуться на страницу Конфигурирования Нахождения. Как только ввод был сделан, он может быть удален, используя кнопку Удалить. Вы можете нажать на кнопку ОК, чтобы выйти со страницы, как только вводы были добавлены.

Обратите внимание, что Вы не можете изменить никакие параметры настройки конфигурации в то время как происходит Нахождение Диапазона IP. Кроме того, Вы должны иметь привилегии администратора делать любые изменения.

## **Управляйте Группами**

Эта страница отображает список опций меню, которые позволяют Вам создавать, изменять, или удалять Группы Устройств PAU. Щелкните на соответствующую опцию меню и затем следуйте инструкциям на вашем экране.

**Создать Группу Устройств:** Эта опция используется для того, чтобы создать новую группу для набора устройств. Для Создания новой группы сделайте следующие шаги.

Шаг 1: Введите название Группы Устройств, которую Вы хотите создать.

Шаг 2: Выберите устройства, которые Вы хотите включить в группу.

Шаг 3: Конфигурируйте обновление состояния для устройств в группе.

Шаг 4: Конфигурируйте Почтовые Предупреждения для устройств в группе

Шаг 5: Введите Адрес электронной почты, определяющий, куда почтовые предупреждения должны быть посланы.

**Изменить Группу Устройств:** Эта опция используется для того, чтобы изменить конфигурацию существующей группы устройств. Вы можете сделать следующие изменения в существующих группах:

**Изменить Название Группы:** Это используется для того, чтобы изменить название группы по желанию.

**Добавить Устройства:** Это используется, чтобы добавить большее количество устройств к выбранной группе.

**Удалить Устройства:** Это используется, чтобы удалить устройства из выбранной группы.

**Изменить Обновление Состояния:** Эта страница используется, чтобы изменить интервал обновления состояния для определенной группы MFP. Интервал обновления состояния - период времени, используемый PAU, чтобы опросить MFP и получить обновления на их состоянии. Если Вы отмечаете переключатель "использования настроек по умолчанию" тогда используется интервал обновления состояния от группы Все Устройства. Значение по умолчанию для группы Все Устройства - никогда не опрашивать для состояния. Если Вы хотите, чтобы состояние для всех MFP на сети было обновлено периодически, то Вы будете должны изменить группу Все Устройства, устанавливая интервал обновления состояния на желательное значение. Интервал обновления состояния для любого MFP будет ограничен самой высокой частотой обновления групп, членом которого он является. Резервные обновления состояния не будут выполнены для MFP, которые являются членами 2 или больше групп. Пожалуйста заметьте, что, если Вы устанавливаете частый интервал для обновления состояния на группе Все Устройства, PAU будет генерировать частый сетевой трафик. Хороший способ контролировать состояние некоторых MFPs более близко чем другие состоит в том, чтобы создать группу устройств для MFP, который Вы хотите контролировать близко. Вы можете тогда установить интервал обновления состояния для этой группы на более высокую частоту. Это сохранит лишний сетевой трафик к минимуму. Есть несколько опций опроса для группы. Никакое обновление состояния означает, что не будет никакого автоматического обновления состояния, выполненного для группы. Гибридное опрашивание означает что Sharp MFP, которые являются способными к посылке SNMP ловушек, будут опрошены по различному разряду (идеально менее часто) чем MFP, которые не способны к посылке ловушек. Если Гибридный опрос используется тогда MFP способные на ловушки должны быть конфигурированы, чтобы послать SNMP ловушки IP адресу сервера, где выполняется Printer Administration Utility 4.0. Конфигурация ловушки сделана через web-страницу MFP. Printer Administration Utility 4.0 не конфигурирует MFP, чтобы послать SNMP ловушки.

**Обратите внимание:** четыре группы определенные системой имеют ограничение на то, как они могут быть изменены. Определенные системой группы: Все Устройства, Новые Устройства, Критические Ошибки и Не Отвечает.

**Почтовые Предупреждения:** Вы можете отметить пункт Отключить Электронную почту, чтобы предотвратить послания почтового уведомления. Если Вы выбираете аварийное состояние, кнопка Следующая перенесет Вас на страницу требующую адрес электронной почты получателя для предупреждения. Почтовое предупреждение будет послано, когда аварийное состояние станет истинным.

**Удалить Группу Устройств:** Этот процесс удаляет определяемую пользователем группу.

## Измените Группу Устройств

Эта страница позволяет Вам изменять название Группы Устройств, добавлять большее количество устройств к Группе Устройств, или удалять устройства из Группы Устройств.

## Сетевые Параметры настройки

### Сервер SMTP

SMTP (Simple Mail Transfer Protocol) сервер должен быть введен в эту страницу прежде, чем будут работать возможности включенные почтой. Вы не можете использовать почтовые предупреждения или электронные письма объявления драйвера без того, чтобы дать название серверу SMTP. Кнопка Проверить Хост Почты проверит действителен ли сервер SMTP . От Адреса требуется для надлежащего действия.

### SNMP Параметры настройки

Эта страница отображает текущие SNMP параметры настройки блокировки времени и повторения. Вы можете изменять эти параметры настройки, вводя требуемую информацию в сопутствующие текстовые поля. Вы можете тогда сохранять новые параметры настройки, нажимая на кнопку Применить. Обратите внимание, что все последующие нахождение и установленные действия теперь будет использовать новые параметры настройки.

## Обнаружение

### Намеченное Нахождение

Текущие параметры настройки Намеченного Нахождения отображены на этой странице. Чтобы изменить эти параметры настройки, Вы должны сначала щелкнуть по Включить Намеченное Нахождение Да кнопке радио. Вы можете изменять параметры настройки в полях Промежуток Повторений для новой частоты нахождений и в полях Начать Нахождение для времени начала нового нахождения. Щелкните по кнопке сохранить, чтобы сохранить вводы.

Вы можете также нажать на кнопку Отмена в любое время, чтобы выйти из Намеченной страницы Конфигурации Нахождения (не сохраняя изменения) и вернуться на страницу Конфигурация Нахождения.

## Защита

Эта страница отображает список устройств с Установить и Получить строки Сообщества.

### SNMP Установка Открытия

Эта страница будет хранить и перечислять Полученные строки Сообщества, которые пользователь вводит в Известный Получить Список Строк. Эти Получить строки сообщества используются в течении процесса нахождения, чтобы восстанавливать параметры настройки с устройства. Если устройство имеет получить строку не по умолчанию, то используются Получить строки Сообщества с этого списка . Если Получить строку - по умолчанию, а не в этом списке, тогда нахождение не будет возможно.

Чтобы добавить Полученную строку Сообщества к списку Известный Получить Строки, введите его в поле Ввод SNMP Получить строку, и затем нажмите на

кнопку **Добавить**. Чтобы удалить Полученную строку Сообщества из списка Известные Полученные строки, подсветите желаемую строку, и затем нажмите на кнопку **Удалить**. Щелкните по кнопке **ОК**, чтобы возвратиться к предыдущей странице. Обратите внимание, что, когда Получить строку Сообщества успешно обнаруживает устройство, никакое другое получение строки Сообщества в списке не используется, чтобы обнаружить то же самое устройство.

Вы можете также нажимать на кнопку **Отмена** в любое время, чтобы выйти из SNMP страницы Конфигурации Нахождения (не сохраняя изменения) и вернуться к странице Конфигурация Нахождения.

### **Определенное Нахождение IP**

Выполнение Нахождения специального IP определяет, существует ли MFP устройство в указанном Адресе IP. Это рассматривается как "Нахождение Единственного Устройства". Эта страница отображает список АДРЕСОВ IP, которые в настоящее время используются для Нахождения специального IP - этот список пуст по умолчанию. Чтобы добавить АДРЕС IP к Списку АДРЕСА IP, введите его в поле Адрес IP и затем нажмите на кнопку **Добавить**. Чтобы удалить АДРЕС IP из Списка АДРЕСА IP, подсветите желаемый АДРЕС IP, и затем нажмите на кнопку **Удалить**.

Вы можете также нажать на кнопку **Отмена**, чтобы выйти из страницы Конфигурации Нахождения специального IP и вернуться на страницу Конфигурация Нахождения. Вы можете нажать на кнопку **ОК**, чтобы покинуть страницу, как только вводы были добавлены.

Обратите внимание, что Вы не можете изменять параметры настройки Нахождения специального IP в то время как происходит Нахождение. Обратите внимание также, что Вы должны иметь привилегии администратора, чтобы изменить любые параметры настройки.

### **Начать Нахождение Устройства**

Сетевое Нахождение - процесс обнаружения MFP устройств в специфической сети. PAU поддерживает следующие типы находжений:

Подсетевое Нахождение

Нахождение Диапазона IP

Определенное Нахождение IP

PAU также поддерживает нахождение, используя различные протоколы типа SNMP.

Щелкните по кнопке "Начать Нахождение Устройств", чтобы начать процесс нахождения. Страница продвижения нахождение с кнопкой "Остановить нахождение" будет отображена в течении процесса нахождения. Нахождение может быть остановлено щелчком по кнопке "Остановить нахождение".

Один тип нахождения должен быть сконфигурирован перед стартом нахождения. Если никакое нахождение не сконфигурировано, будет отображено сообщение об ошибках

### **Подсетевое Нахождение**

Выполнение Подсетевого нахождение идентифицирует все MFP устройства в сети с указанной Подсетевой Маской и АДРЕСОМ IP. Подсетевая страница Нахождения хранит и перечисляет Подсетевые Маски и АДРЕСА IP, которые пользователь вводит в поля IP и Подсетевая Маска. Чтобы добавить Подсетевую

Маску и АДРЕС IP к Списку, введите их в соответствующие поля, и затем нажмите на кнопку Добавить. Чтобы удалить Подсетевую Маску и АДРЕС IP из Списка, подсветите желательные адреса, и затем нажмите на кнопку Удалить. Щелкните по кнопке ОК, чтобы возвратиться к предыдущей странице.

Вы можете также нажать на кнопку Отмена в любое время, чтобы выйти из страницы Конфигурации Нахождения Подсети не сохраняя изменения и вернуться на страницу Конфигурация Нахождения.

Обратите внимание, что Вы не можете изменять Подсетевые параметры настройки нахождения, в то время как происходит нахождение. Обратите внимание также, что Вы должны иметь привилегии администратора изменить любые параметры настройки.

Обратите внимание также, что Подсеть идентифицирована Маской и АДРЕСОМ IP содержащая Подсеть. Вы можете выбрать последние три октета Подсетевой Маски для Подсети и затем ввести АДРЕС IP в Подсеть.

## **Обновления Состояния**

Состояние всех MFP устройств, которые присутствуют в Группе Устройства выбранной в настоящее время, будет обновлено каждый раз Вы выполните Обновление Состояния. Сообщении Обновление Состояния Устройства выполняется и кнопка Остановить Обновление состояния отображена в течении процесса Обновления Состояния. Вы можете остановить процесс Обновления Состояния в любое время, нажимая на кнопку Остановить Обновление состояния.

## **Полезные ссылки**

Эта страница отображает список Полезных ссылок, которые Вы добавили со страницы Конфигурировать Полезные ссылки.

## **Приложение**

### **Что такое PAU?**

PAU (Printer Administration Utility) -доступный через сеть Инструмент Администрации Сети, который используется, чтобы обнаружить устройства печати в сети. Используя Printer Administration Utility 4.0, Вы можете: Создать Группы Устройств, которые могут управляться независимо от других устройств печати в сети.

Конфигурировать различные Методы Нахождения

Создавать Полезные ссылки

Распределять драйверы принтера SHARP

Определить частоту находений, и т.д.

Поскольку PAU выполняется в сервере сети, к нему можно иметь доступ отовсюду в сети.

### **Что такое Нахождение?**

Обнаружение - процесс обнаружения устройств печати в специфической сети, используя следующее обнаружение

Подсетевое Нахождение

Нахождение Диапазона IP

Определенное Нахождение IP

Printer Administration Utility 4.0 только обнаруживает устройства печати, которые осуществляют стандарт управления сетевыми устройствами SNMP. (Стандартный Принтер MIB)

### **Чем является MFP (Мультифункциональное Внешнее устройство)**

Устройства Печати значительно улучшают процесс коммуникации для бизнесов, объединяя функции печати, копирования, сканирования и факса.

### **Поиск неисправностей**

Этот раздел отвечает на некоторые вопросы об особенностях PAU.

#### **Что такое намеченное обновление состояния, и как оно используется?**

Обновление Состояния - процесс перемещения информации из устройства и помещения его в базу данных PAU. Информация от MFP сохранена на сервере PAU в базе данных, которая только обновляется, когда обновляется состояние. Обновления Состояния могут быть ручными или автоматическими. Автоматические обновления состояния могут быть конфигурированы, чтобы освежить информацию о MFP в периодических интервалах.

#### **Как контролировать определенный принтер очень близко?**

Используя возможности групп и интервал обновления состояния определенное устройство может быть обновлено чаще чем другие устройства. Начиная с возможности " Управление Устройством - > Создать Группы " может быть создана группа с одним или более устройствами, которые должны быть тщательно проконтролированы. В течении процесса создания группы уточните интервал времени, который должен использоваться, чтобы проверить состояние устройств в группе.

#### **Что такое Почтовые Предупреждения?**

Почтовые предупреждения - дополнительный способ тщательно контролировать состояние группы устройств. При создании группы, выберите условия состояния, о которых важно быть уведомленными. Потом выберите адрес электронной почты человека, кто должен знать об этих условиях состояния. Когда состояние устройства изменяется на один из выбранных условий ошибки, сообщение "Почтовое Предупреждение " будет послано PAU.

#### **Как использовать возможность загрузки драйвера?**

Для сетей, которые не используют серверы печати, возможность распределения драйвера может быть очень полезна. Пользователи могут загружать драйверы принтера для принтеров SHARP, которые соединены к сети и конфигурированы в пределах PAU для загрузки драйвера.

#### **Как добавлять драйверы к базе данных драйвера PAU?**

Чтобы добавлять драйверы принтера, идите в Параметры настройки - > страница Распределения Драйвера. Вы должны иметь доступ к защищенным возможностям, чтобы сделать это. Щелкните по кнопке Конфигурировать Драйверы, выберите принтер, который Вы хотите и затем нажмите на кнопку Добавить Больше количество Драйверов. Введите путь для драйвера принтера CD-ROM, или сетевое местоположение, куда драйверы были скопированы. После ввода пути файла к драйверам, нажмите на кнопку "Найти Драйверы". PAU проанализирует каталоги в указанном местоположении и определит, какие

драйверы могут использоваться для загрузки драйвера. Драйверы появятся в списке и могут быть выбраны по одному. Как только они будут добавлены, тогда они могут быть загружены любым с web-браузером, используя возможность "Загрузка Драйвера" PAU.

### **Как установить драйверы принтера?**

Драйверы Принтера должны быть только добавлены к PAU во время первой конфигурации. Как только драйверы были добавлены к PAU, тогда любое число принтеров той же самой модели может совместно использовать те же самые драйверы. Каждый принтер будет установлен индивидуально используя кнопку Конфигурировать Драйверы.

### **Почему не все драйверы принтера могут быть добавлены к PAU?**

Драйверы принтеров SHARP, которые являются совместимыми с Microsoft Мастером по Добавлению Принтеров могут быть добавлены к PAU для распределения драйвера.

### **Как установить нахождение устройства с многочисленными подсетями?**

Используйте Управление Устройством - > Конфигурировать нахождение - >, поиск Подсети, чтобы конфигурировать нахождение, чтобы найти принтеры на многочисленных подсетях. Другие опции конфигурации нахождения могут использоваться, чтобы сузить рамки нахождения устройств, выполняемого PAU.

### **Совместимо ли PAU 4.0 с Опциями доступности Microsoft?**

Да, PAU 4.0 был проверен и было выявлено, что он работает с Опциями доступности Microsoft в поддерживаемых операционных системах.

### **Оно будет работать с моей программой чтения экрана?**

Есть много программ чтения экрана, и PAU 4.0 не претендует на 100 % совместимость с любым из них. Оно было проверено, используя JAWS для Windows, версий 4.5 и 5.0. PAU 4.0 используется пользователем с умеренными навыками в использовании JAWS для Windows.

### **Я могу использовать мои собственные таблицы стилей с PAU 4.0?**

Если ваш браузер позволяет Вам заменять ваши таблицы стилей на заданные по умолчанию, Вы можете испытать их, чтобы увидеть, как они работают. Результаты могут быть разными в зависимости от используемой таблицы стилей.

### **Я замечаю, что экран обновляется. когда я делаю выборы из открывающегося меню? Куда идет мой курсор мыши ? Я могу управлять этим с моим экранным читателем?**

Обновляя экран программа предоставляет Вам некоторые типы новой информации. Ваша программа чтения экрана может дать Вам способность сдерживать или управлять обновлением экрана. Некоторая новая информация не будет представлена Вам, пока экран не обновится. Чтобы создать известное местоположение для курсора после обновления, курсор возвращается на верхнюю часть текущего окна.

### **Как Printer Administration Utility 4.0 обрабатывает таблицы данных, чтобы сделать их понятными?**

У большинства таблиц будет предисловие. Оно объяснит цель таблицы и размещение данных. У таблицы заголовки столбцов будут читаться сначала, слева направо. Потом данные будут читаться строка за строкой, слева направо. Пустые ячейки будут пропущены. У каждой ячейки, содержащей данные,

сначала будет читаться заголовок столбца. Названию заголовка будет предшествовать слово 'графика' . Это было необходимо, чтобы сделать заголовок читаемым. Затем будут читаться данные в ячейке. Если ваш экранный читатель имеет параметры настройки для распознавания таблиц, Вы можете захотите включить их. Так как Printer Administration Utility 4.0 также использует некоторые таблицы для размещения страницы, дайте возможность вашему экранному читателю только интерпретировать таблицы 'данных'.

### **Что относительно даты и времени? Какого они формата?**

Даты в формате: dd/mm/yyyy Некоторые экранные читатели позволят Вам читать это или как число или как дату. Время в формате: hh/mm/ss - до полуночи (или пополудни). Однозначным числом будет предшествовать ноль.

### **Какова общая структура меню PAU 4.0?**

В то время как главные шесть кнопок меню будут всегда оставаться в левой части, есть только один фрейм с которым имеет дело ваш экранный читатель. Шесть кнопок меню слева - сверху донизу:

- Вид Устройства
- Управление Устройством
- Параметры настройки
- Полезные ссылки
- Загрузка Драйвера
- Помощь

### **Мой экранный читатель говорит, что есть два фрейма. Почему я имею доступ только к одному?**

Ваш экранный читатель говорит, что есть два фрейма, потому что есть 'скрытый' фрейм, который работает негласно. Однако, Вы не будете входить в тот фрейм или выполнять что-либо непосредственно в том фрейме непосредственно. Игнорируйте ссылки ко второму фрейму.

### **Какие параметры настройки словесного наполнения работают лучше всего?**

PAU 4.0 использует шрифты на заднем плане. Если ваш экранный читатель собирает любой из них и читает им, Вы можете попробовать понизить или изменить ваши параметры настройки словесного наполнения.

### **Как лучше получить доступ к графическим кнопкам?**

Большинство PAU 4.0 кнопок - графика с текстом. В зависимости от опций вашего экранного читателя, Вы можете попробовать параметры настройки подобные 'читать текст кнопки.' Снова попробуйте пока Вы не найдете, что для Вас работает лучше всего . Есть одна кнопка, которая не имеет текста. В Виде устройства, в начале каждой строки в таблице, который перечисляет найденные MFPs, есть столбец, содержащий кнопки Деталей. Графическая кнопка - для детальной информации об этом MFP. Текст кнопки имеет два символа больше чем, поскольку это - текстовая метка - ">>". Ваш экранный читатель вероятно будет читать это как " больше больше ."

JAWS (аттовеберный переключатель Джозефсона) - зарегистрированная торговая марка Научной Свободы.